

# แผนเส้นทางความก้าวหน้าในสายอาชีพ (Career Path)



เทศบาลตำบลนครศรีธรรมราช อำเภอเฉลิมพระเกียรติ  
จังหวัดนครศรีธรรมราช

## บทนำ

การจัดการแผนเส้นทางความก้าวหน้าในสายอาชีพของเทศบาลตำบลดอนตรอ มีวัตถุประสงค์เพื่อให้บุคลากรมองเห็นความก้าวหน้าในอาชีพ และมีหลักเกณฑ์ในการแต่งตั้งโยกย้ายและสับเปลี่ยนหมุนเวียนตำแหน่งที่ชัดเจน โปร่งใส และเป็นธรรม ซึ่งจะทำให้บุคลากรเกิดความมั่นใจในระบบการบริหารทรัพยากรบุคคลของเทศบาลตำบลทุ่งลาน ก่อให้เกิดการกระตุ้นการพัฒนาตนเองไปสู่ความสำเร็จในอาชีพ รวมทั้งเพื่อเป็นการดึงดูด จูงใจและรักษาบุคลากรที่มีความสามารถให้อยู่กับองค์กรตลอดไป ซึ่งในการจัดทำแผนเส้นทางความก้าวหน้าในสายอาชีพฉบับนี้ เป็นการจัดทำเส้นทางความก้าวหน้าในสายอาชีพเพื่อเป็นแนวทางในการเลื่อนและแต่งตั้งให้ดำรงตำแหน่งประเภทเดียวกัน การเลื่อนและแต่งตั้งให้ดำรงตำแหน่งต่างประเภท

งานการเจ้าหน้าที่  
เทศบาลตำบลดอนตรอ

## สารบัญ

เรื่อง	หน้า
๑. เส้นทางความก้าวหน้าในสายอาชีพ(Career Path) .....	๑
๒. ความสำคัญของการวางแผนทางเดินสายอาชีพ ..	๑
๓. องค์ประกอบหลักในการวางแผนทางเดินสายอาชีพ ..	๒
๔. กรอบแนวคิดในการวางแผนเส้นทางความก้าวหน้าในสายอาชีพ ..	๓
๕. การเลื่อนและแต่งตั้งให้ดำรงตำแหน่งประเภทเดียวกัน ..	๔
๖. ตำแหน่งประเภทวิชาการ ..	๕
๗. ตำแหน่งประเภทอำนวยการท้องถิ่น ..	๖
๘. ตำแหน่งประเภทบริหารท้องถิ่น ..	๗
๙. การเลื่อนและแต่งตั้งให้ดำรงตำแหน่งต่างประเภท ..	๘
๑๐. ตำแหน่งประเภทอำนวยการท้องถิ่น ..	๙
๑๑. ตำแหน่งประเภทบริหารท้องถิ่น ..	๑๐
๑๒. ภาพรวมของการวางแผนทางเดินสายอาชีพ ..	๑๑
๑๓. การแบ่งประเภทสมรรถนะ ..	๑๒
๑๔. สมรรถนะที่จำเป็นสำหรับการปฏิบัติงาน ..	๑๓



องค์ประกอบหลักในการวางแผนทางเดินสายอาชีพ

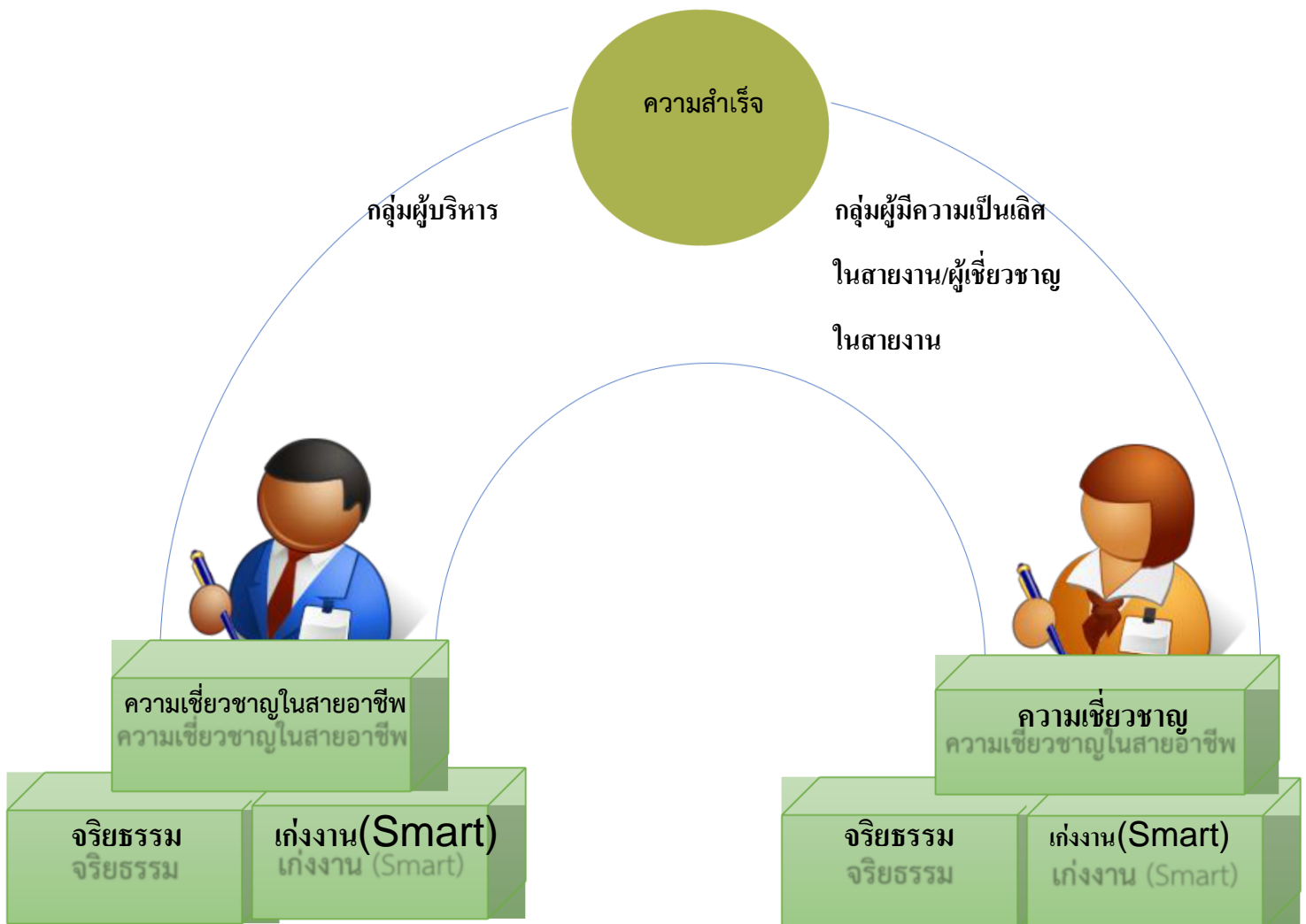
กระบวนการการวางแผนทางเดินสายอาชีพที่สมบูรณ์นั้นประกอบด้วยองค์ประกอบหลักดังต่อไปนี้

องค์ประกอบ	รายละเอียด
เกณฑ์ในการเลือกตำแหน่งคัดเลือก ประเมิน และพัฒนา	ต้องมีการกำหนดรายละเอียดของการเลือกระดับตำแหน่ง เช่น จะใช้หลักเกณฑ์อะไร และสัดส่วนเป็นเท่าใด โดยส่วนใหญ่จะใช้หลักเกณฑ์ เช่น องค์ความรู้ ทักษะ สมรรถนะ หรือจำนวนปีขั้นต่ำของประสบการณ์ (เพื่อเป็นเกณฑ์ที่ช่วยในการพิจารณา)
โครงสร้างและทางเลือกในสายอาชีพ	ต้องมีการกำหนดโครงสร้างองค์กรและโครงสร้างระดับชั้นงาน (Grade) เพื่อให้เกิดทางเดินสายอาชีพที่มากขึ้นทั้งในระดับบริหาร และระดับผู้เชี่ยวชาญ
การบริหารผลงานและการวางแผน การพัฒนารายบุคคลที่ช่วยสนับสนุนให้บุคลากรแต่ละรายก้าวหน้าไป ในสายอาชีพได้ตามศักยภาพ	ต้องมีระบบบริหารงานบุคคลที่สนับสนุนการวางแผนทางเดินสายอาชีพ - ระบบการบริหารผลงาน (Performance Management System) - แผนการพัฒนาที่จำเป็น เช่น หลักสูตรการฝึกอบรม การเรียนรู้ด้วยตนเอง - ระบบการหมุนเวียนตำแหน่งงานเพื่อให้ประสบการณ์ที่สามารถพัฒนาทั้งทักษะและสมรรถนะที่จำเป็น - ระบบการประเมินและการแต่งตั้ง

## กรอบแนวคิดในการวางแผนเส้นทางความก้าวหน้าในสายอาชีพ

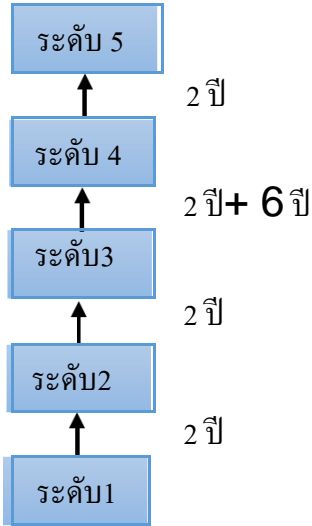
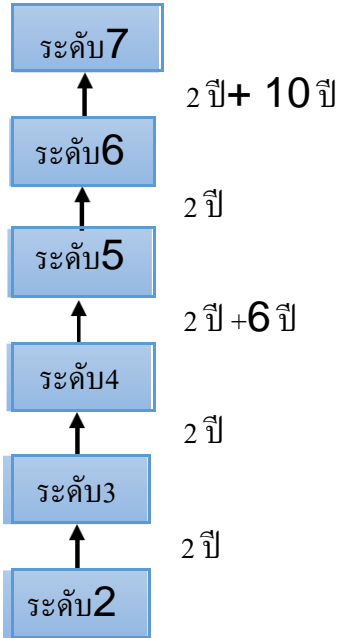

เส้นทางความก้าวหน้าในสายอาชีพในด้านบริหาร (Management Track)  
และด้าน เชี่ยวชาญ (Specialist Track)

- ◆ มีแรงปรารถนาที่จะนำคนและทีมงาน
- ◆ มีแรงปรารถนาในการเน้นคุณภาพผลงาน
- ◆ เน้นการทำงานเป็นทีม
- ◆ เก่งการบูรณาการ
- ◆ นวัตกรรม

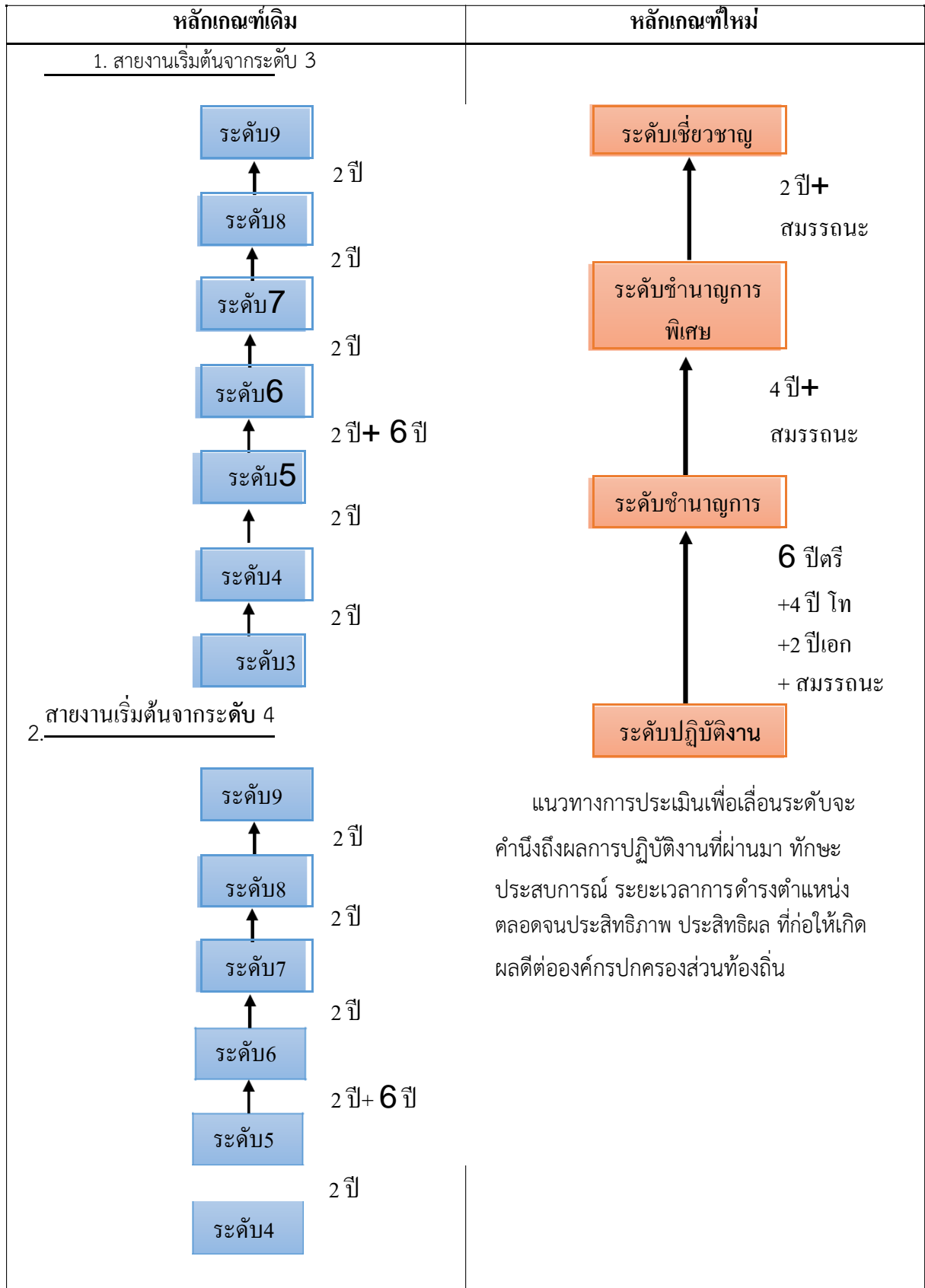


การเลื่อนและแต่งตั้งให้ดำรงตำแหน่งประเภทเดียวกัน

ตำแหน่งประเภททั่วไป

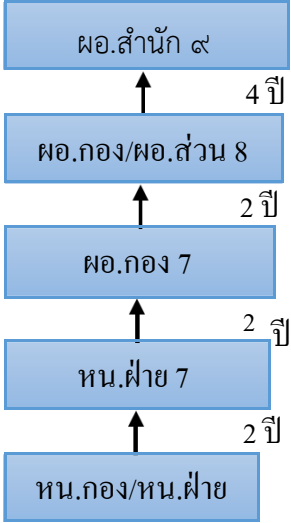
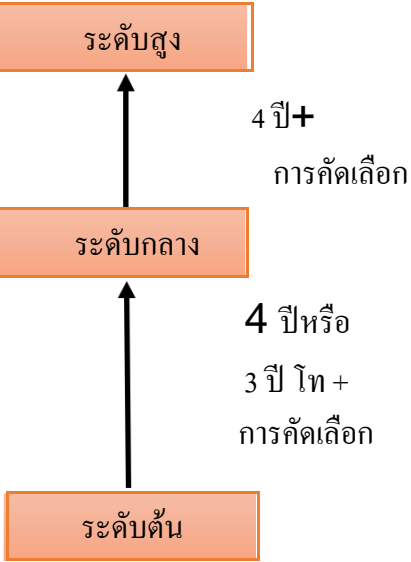
หลักเกณฑ์เดิม	หลักเกณฑ์ใหม่
<p>1. <u>สายงานเริ่มต้นจากระดับ 1</u></p>  <p>2. <u>สายงานเริ่มต้นจากระดับ 2</u></p> 	<p>มีความเห็นดังนี้</p>  <p>แนวทางการประเมินเพื่อเลื่อนระดับจะคำนึงถึงผลการปฏิบัติงานที่ผ่านมา ทักษะ ประสบการณ์ ระยะเวลาการดำรงตำแหน่ง ตลอดจนประสิทธิภาพ ประสิทธิผล ที่ก่อให้เกิดผลดีต่อองค์กรปกครองส่วนท้องถิ่น</p>

### ตำแหน่งประเภทวิชาการ





ตำแหน่งประเภทอำนวยการท้องถิ่น

หลักเกณฑ์เดิม	หลักเกณฑ์ใหม่
<p>1. <u>สายงานนักบริหารงานที่เริ่มต้นจากระดับ 6</u> <u>(ยกเว้นรองปลัด/ปลัด)</u></p>  <p>ผอ.สำนัก ๙ ↑ 4 ปี ผอ.กอง/ผอ.ส่วน 8 ↑ 2 ปี ผอ.กอง 7 ↑ 2 ปี หน.ฝ่าย 7 ↑ 2 ปี หน.กอง/หน.ฝ่าย</p>	<p>ปรับระยะเวลาการดำรงตำแหน่งประเภทอำนวยการท้องถิ่นระดับกลาง จาก 2 ปี เป็น 4 ปี เพื่อให้มีความสอดคล้องกับหลักเกณฑ์เดิมและสอดคล้องกับระยะเวลาการเลื่อนระดับของประเภทบริหารท้องถิ่น ดังนี้</p>  <p>ระดับสูง ↑ 4 ปี+ การคัดเลือก ระดับกลาง ↑ 4 ปีหรือ 3 ปี โท+ การคัดเลือก ระดับต้น</p> <p>กล่าวคือ หลักเกณฑ์เดิมกำหนดให้ ผอ.กอง ผอ.ส่วน ระดับ 8 ต้องดำรงตำแหน่ง 4 ปี ถึงจะมีสิทธิเลื่อนระดับเป็น ผอ.สำนัก ระดับ 9 ได้</p> <p>ทั้งนี้ หากปรับแก้ไขระยะเวลาการดำรงตำแหน่งใหม่นี้จะทำให้ระยะเวลาการดำรงตำแหน่งประเภทอำนวยการท้องถิ่นระดับต้น ถึงระดับสูง รวมแล้วใช้ระยะเวลาทั้งสิ้น 8 ปี ซึ่งเป็นระยะเวลาที่เร็วกว่าหลักเกณฑ์เดิมที่ต้องดำรงตำแหน่งทั้งสิ้น ๑๐ ปี</p> <p>แนวทางการประเมินเพื่อเลื่อนระดับ จะคำนึงถึงผลการปฏิบัติที่ผ่านมา ทักษะ ประสบการณ์ ระยะเวลาการดำรงตำแหน่งตลอดจนประสิทธิภาพ ประสิทธิผล ที่ก่อให้เกิดผลดีต่อองค์กรปกครองส่วนท้องถิ่น</p>

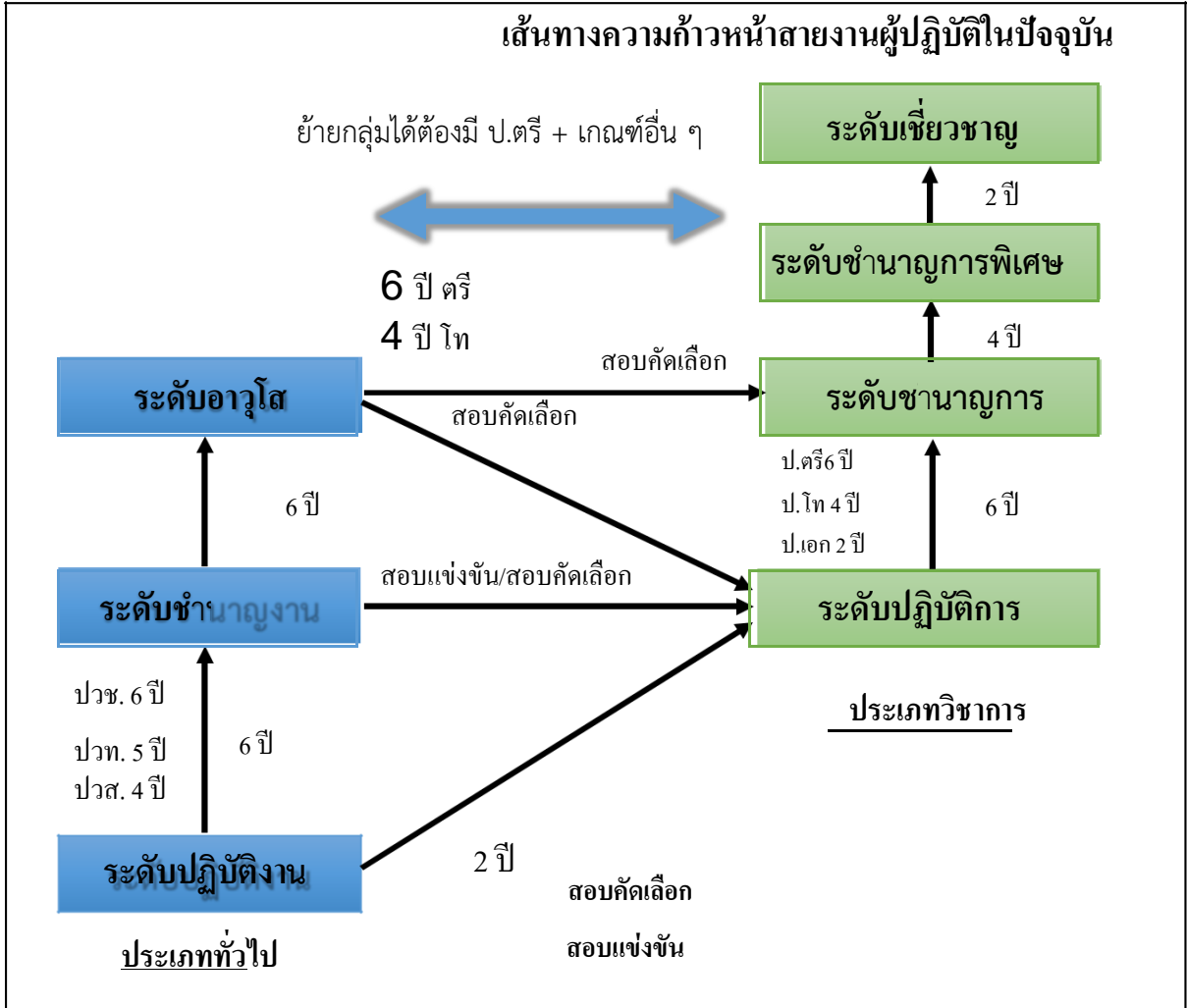
ตำแหน่งประเภทบริหารท้องถิ่น

หลักเกณฑ์เดิม	หลักเกณฑ์ใหม่
<p>1. <u>สายงานนักบริหารงานที่เริ่มต้นจากระดับ (รองปลัด/ปลัด)</u></p> <pre>             graph TD               A[รอง/ปลัด 6] -- 2 ปี --&gt; B[รองปลัด 7]               B -- 2 ปี --&gt; C[ปลัด 7]               C -- 2 ปี --&gt; D[รองปลัด 8]               D -- 2 ปี --&gt; E[ปลัด 8]               E -- 2 ปี --&gt; F[รองปลัด 9]               F -- 2 ปี --&gt; G[ปลัด 9]               H[รองปลัด 9] -- 1 ปี --&gt; G               G -- 1 ปี --&gt; I[ปลัด 10]           </pre>	<pre>             graph TD               A[ระดับสูง] --- B[ระดับกลาง] --- C[ระดับต้น]               B --- D[4 ปีหรือ + 3 ปี โท สมรรถนะ]               A --- E[4 ปี+ สมรรถนะ]           </pre> <p>กล่าวคือ เมื่อพิจารณากรณีผู้บรรจุแต่งตั้งในตำแหน่งรองปลัด/ปลัด ระดับ ๖ ถึงตำแหน่งปลัดระดับ ๙ ตามหลักเกณฑ์เดิมต้องใช้ระยะเวลาทั้งสิ้น ๑๐ ปี ทั้งนี้เมื่อเป็นระบบแบ่งใช้เวลาใช้เวลา ๘ ปี ซึ่งลดเวลาลง</p> <p>แนวทางการประเมินเพื่อเลื่อนระดับจะคำนึงถึงผลการปฏิบัติที่ผ่านมา ประสพการณ์ ทักษะ ระยะเวลาการดำรงตำแหน่งตลอดจนประสิทธิภาพ ประสิทธิผลที่ก่อให้เกิดผลดีต่อองค์กรปกครองส่วนท้องถิ่น</p>

จากการเปลี่ยนแปลงทั้งหมด จะเห็นว่าการลดระยะเวลาในการเลื่อนระดับของตำแหน่งงานในแต่ละประเภท ทำให้การวางแผนความก้าวหน้าในทางเดินสายอาชีพเป็นประโยชน์แก่ข้าราชการส่วนท้องถิ่นมากขึ้น โดยจะมีการกำหนดหลักเกณฑ์ในการประเมินที่เข้มข้นมากขึ้นตามแนวทางของความรู้ความสามารถ ทักษะ และสมรรถนะประจำตำแหน่งที่กำหนดขึ้นใหม่ในระบบแบ่ง

การเลื่อนและแต่งตั้งให้ดำรงตำแหน่งต่างประเภท

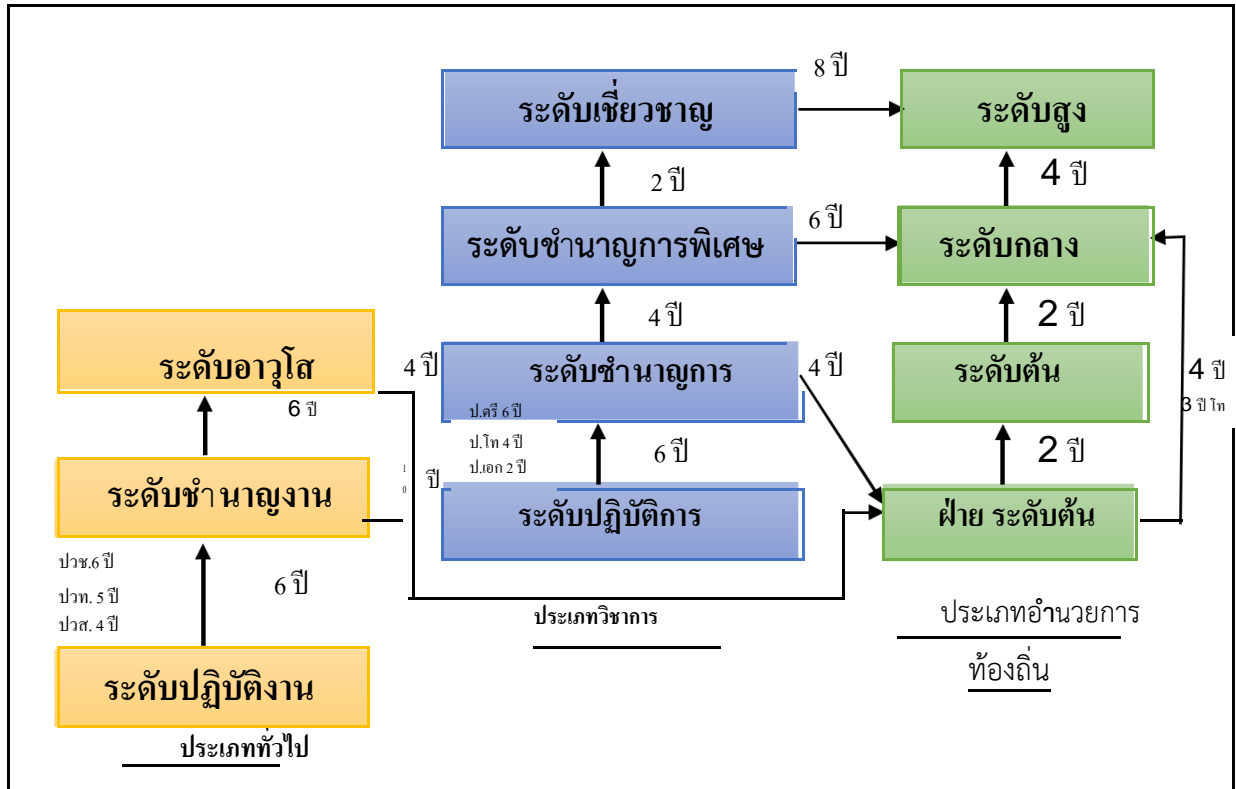
ตำแหน่งประเภทวิชาการ



จากรูปจะเห็นว่าข้าราชการประเภททั่วไป ระดับปฏิบัติงาน สามารถสอบแข่งขันมาเป็นข้าราชการประเภทวิชาการระดับปฏิบัติการได้ และหากมีอายุงาน ๒ ปี ในระดับสามารถสอบคัดเลือกเข้าสู่ตำแหน่งประเภทวิชาการระดับปฏิบัติการได้ ในขณะที่ข้าราชการประเภททั่วไป ระดับชำนาญงานสามารถสอบแข่งขันและสอบคัดเลือกเข้าสู่ตำแหน่งประเภทวิชาการ ในระดับปฏิบัติการได้ เช่นเดียวกับข้าราชการในประเภททั่วไป ระดับอาวุโส

อย่างไรก็ดีในการเข้าสู่ระบบเท่านั้น ตามมติของ ก.กลาง ได้เพิ่มโอกาสให้กับข้าราชการประเภททั่วไป ในระดับอาวุโส โดยหากมีวุฒิมหาบัณฑิตปริญญาตรีแล้วครองระดับตำแหน่งมาไม่น้อยกว่า ๖ ปี หรือมีวุฒิมหาบัณฑิตปริญญาโทแล้วครองระดับตำแหน่งมาไม่น้อยกว่า ๔ ปี สามารถสอบคัดเลือกไปสู่ตำแหน่งในประเภทวิชาการ กลุ่มตำแหน่งที่กำหนดไว้ในระดับชำนาญการ

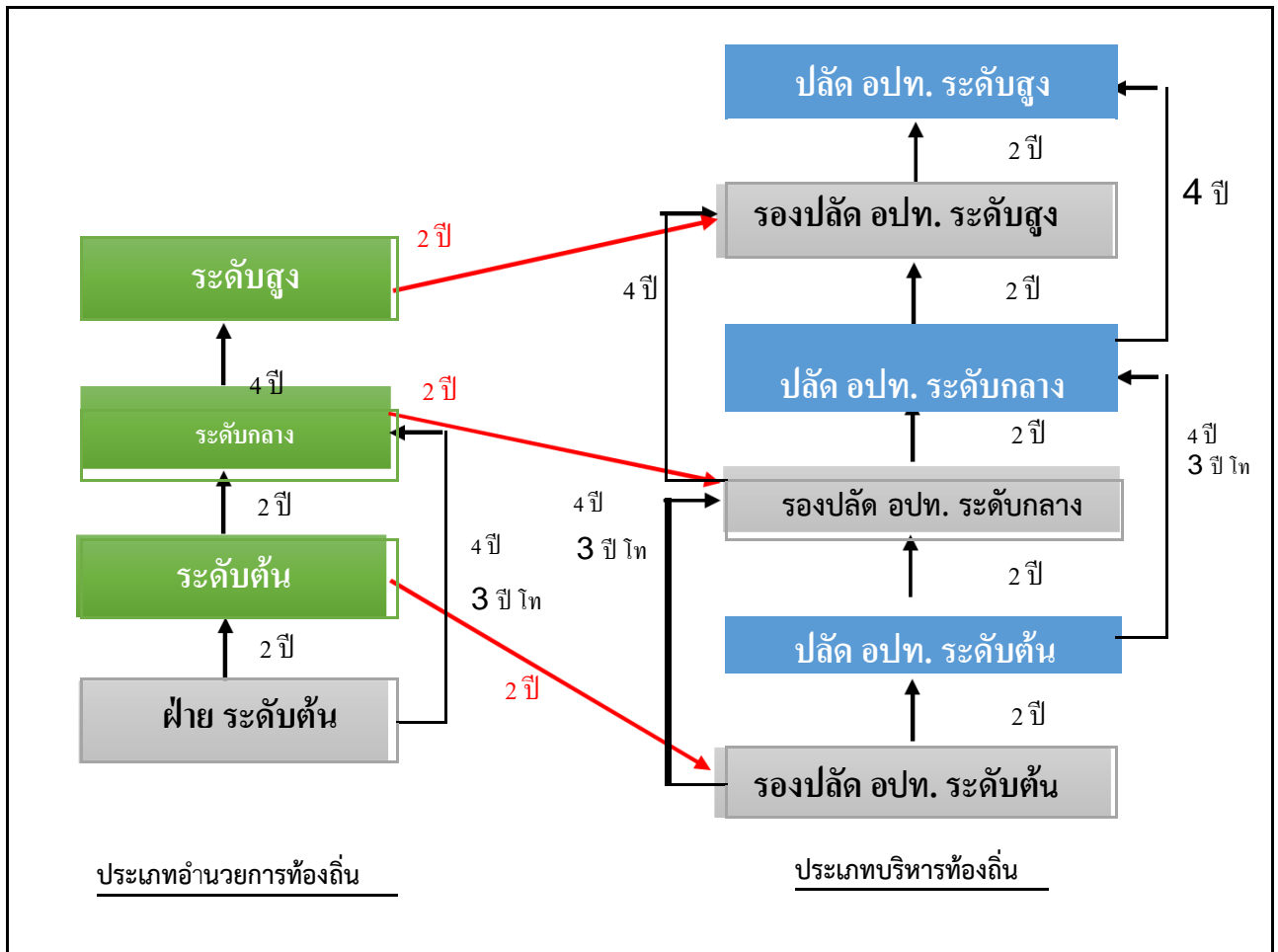
### ตำแหน่งประเภทอำนาจการท้องถิ่น



จากรูปจะเห็นว่าข้าราชการประเภททั่วไป ระดับชำนาญงานสามารถมีโอกาสเปลี่ยนระดับเป็นหัวหน้าฝ่ายตามหลักเกณฑ์และกระบวนการที่ ก.กลาง กำหนดได้ หากมีอายุงานในระดับมากกว่า ๑๐ ปี (ทั้งนี้ในบทเฉพาะกาลให้บวกอายุงานในระดับซีเดิม คือ ซี ๕ และซี ๖ ได้ด้วย) ในขณะที่ข้าราชการประเภททั่วไป ระดับอาวุโส หากมีอายุงานมากกว่า ๔ ปีในระดับ (ทั้งนี้ในบทเฉพาะกาลให้บวกอายุงานในระดับซีเดิม คือ ซี ๗ ได้ด้วย) ก็สามารถมีโอกาสเปลี่ยนระดับเป็นหัวหน้าฝ่าย ในประเภทอำนาจการท้องถิ่น ระดับต้น ทั้งนี้ในระยะแรกกระบวนการคัดเลือกให้คงหลักเกณฑ์เดิมไปก่อนจนกว่า ก.กลาง จะมีมติปรับปรุงหลักเกณฑ์และวิธีการใหม่

สำหรับในประเภทวิชาการ ข้าราชการระดับชำนาญการ หากมีอายุงานมากกว่า ๔ ปี สามารถมีโอกาสเปลี่ยนระดับเป็นหัวหน้าฝ่าย ในประเภทอำนาจการท้องถิ่น ระดับต้น ตามหลักเกณฑ์และกระบวนการที่ ก.กลาง กำหนดได้ (ทั้งนี้ ในบทเฉพาะกาลให้บวกอายุงานในระดับซีเดิม คือ ซี ๖ และ ซี ๗ ได้ด้วย) ในขณะที่ข้าราชการประเภทวิชาการ ระดับชำนาญการพิเศษ หากมีอายุงานมากกว่า ๖ ปี ในระดับ (ทั้งนี้ในบทเฉพาะกาลให้บวกอายุงานในระดับซีเดิม คือ ซี ๘ ได้ด้วย) ก็สามารถมีโอกาสเปลี่ยนระดับเป็นตำแหน่งประเภทอำนาจการท้องถิ่น ระดับสูง ทั้งนี้ในระยะแรกกระบวนการคัดเลือกให้คงหลักเกณฑ์เดิมไปก่อนจนกว่า ก.กลาง จะมีมติปรับปรุงหลักเกณฑ์และกระบวนการใหม่

### ตำแหน่งประเภทบริหารท้องถิ่น

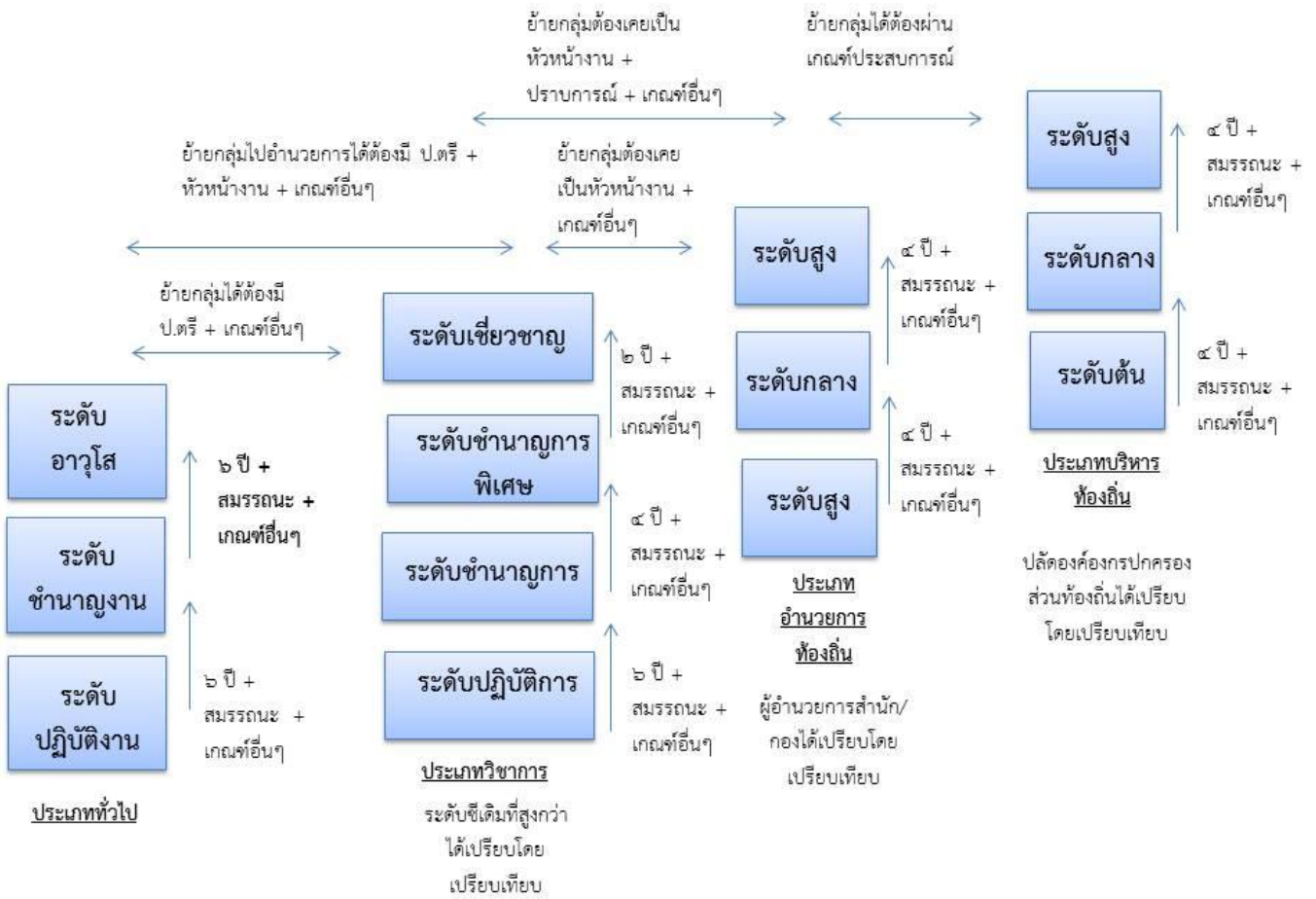


จากรูปจะเห็นว่าข้าราชการประเภทอำนวยการท้องถิ่น เปลี่ยนสายงานเป็นตำแหน่งประเภทบริหารท้องถิ่นได้ โดยแต่ละระดับมีการกำหนดอายุงานที่แตกต่างกัน ตามระดับชั้นและวุฒิการศึกษา

สำหรับตำแหน่ง ประเภทอำนวยการท้องถิ่นระดับต้น จะสามารถเปลี่ยนสายงานไปเป็นรองปลัดองค์กรปกครองส่วนท้องถิ่น ในประเภทบริหารท้องถิ่น ระดับต้นได้ หากมีอายุงานในระดับมากกว่า ๒ ปี เช่นเดียวกับ ตำแหน่งประเภทอำนวยการท้องถิ่นระดับกลาง จะสามารถเปลี่ยนสายงานไปเป็นรองปลัดองค์กรปกครองส่วนท้องถิ่น ในประเภทบริหารท้องถิ่น ระดับกลางได้หากมีอายุงานในระดับมากกว่า ๒ ปี และตำแหน่งประเภทอำนวยการท้องถิ่น ระดับสูง จะสามารถเปลี่ยนสายงานไปเป็นรองปลัดองค์กรปกครองส่วนท้องถิ่น ในประเภทบริหารท้องถิ่น ระดับสูงได้ หากมีอายุงานในระดับมากกว่า ๒ ปี การเปลี่ยนแปลงดังกล่าว จะเห็นว่าตำแหน่งในประเภทอำนวยการท้องถิ่น เมื่อเข้าสู่ระบบแล้ว จะไม่สามารถไปดำรงตำแหน่งปลัดองค์กรปกครองส่วนท้องถิ่นที่มีหน้าที่งานและลักษณะงานที่มีความหลากหลายได้ทันที จำเป็นต้องไปผ่านงานและประสบการณ์ของการเป็นรองปลัดองค์กรปกครองส่วนท้องถิ่น เพื่อเรียนรู้ประสบการณ์ในการบริหารหน่วยงานและลักษณะงานที่หลายหลายก่อน

อย่างไรก็ดี ในการเลื่อนจากตำแหน่งรองปลัด อธิบดีกรมการปกครองส่วนท้องถิ่นไปเป็นตำแหน่งปลัด อธิบดีกรมการปกครองส่วนท้องถิ่น ในระดับชั้นงานเดียวกันสามารถดำเนินการได้หากมีอายุงานในตำแหน่งรองปลัด อธิบดีกรมการปกครองส่วนท้องถิ่นเป็นเวลามากกว่า ๒ ปี รวมถึงสามารถเลื่อนไปเป็นระดับชั้นงานถัดไปในตำแหน่งรองปลัด อธิบดีกรมการปกครองส่วนท้องถิ่นได้หากครองตำแหน่งเป็นเวลามากกว่า ๔ ปี (โดยลดให้ ๑ ปี หากมีวุฒิกการศึกษา ระดับปริญญาโท) ในการเลื่อนเข้าสู่ตำแหน่งประเภทบริหารท้องถิ่น ระดับกลาง ทั้งนี้ ในระยะแรกกระบวนการคัดเลือกให้คงหลักเกณฑ์เดิมไปก่อนจนกว่า ก.กลาง จะมีมติปรับปรุงหลักเกณฑ์และกระบวนการใหม่

**ภาพรวมของการวางแผนทางเดินสายอาชีพ**



นอกจากนี้ยังมีข้อเสนอในการพัฒนาทักษะความสามารถในแต่ละระดับ แต่ละสายงาน และแต่ละหน่วยงานดังนี้ โดยในแต่ละการฝึกอบรมนั้น

- ผู้ฝึกอบรมจะต้องผ่านการประเมินความเข้าใจหรือผ่านการส่งผลงานซึ่งแสดงให้เห็นถึงความเข้าใจในเนื้อหาของหลักสูตร ทั้งนี้ เพื่อให้มั่นใจว่าการพัฒนาและฝึกอบรมในครั้งนั้น ๆ สามารถช่วยให้ผู้เข้ารับการฝึกอบรมมีความพร้อมในการทำงานในตำแหน่งใหม่มากขึ้น

๒. การฝึกอบรมจะมีขึ้นหลังจากได้รับตำแหน่งแล้ว แต่การจะได้ตำแหน่งอย่างเป็นทางการหรือไม่ขึ้นอยู่กับว่าผู้ฝึกอบรมผ่านการทดสอบที่กำหนดไว้ในหลักสูตรหรือไม่ หากไม่ผ่านให้เรียนรู้และสอบไปเรื่อย ๆ จนกว่าจะผ่านการทดสอบความเข้าใจ

๓. หากผู้ที่ได้รับตำแหน่งผ่านการฝึกอบรมเรื่องดังกล่าวแล้วจะเลือกที่จะทบทวนหรือขอผ่านการฝึกอบรมก็ได้

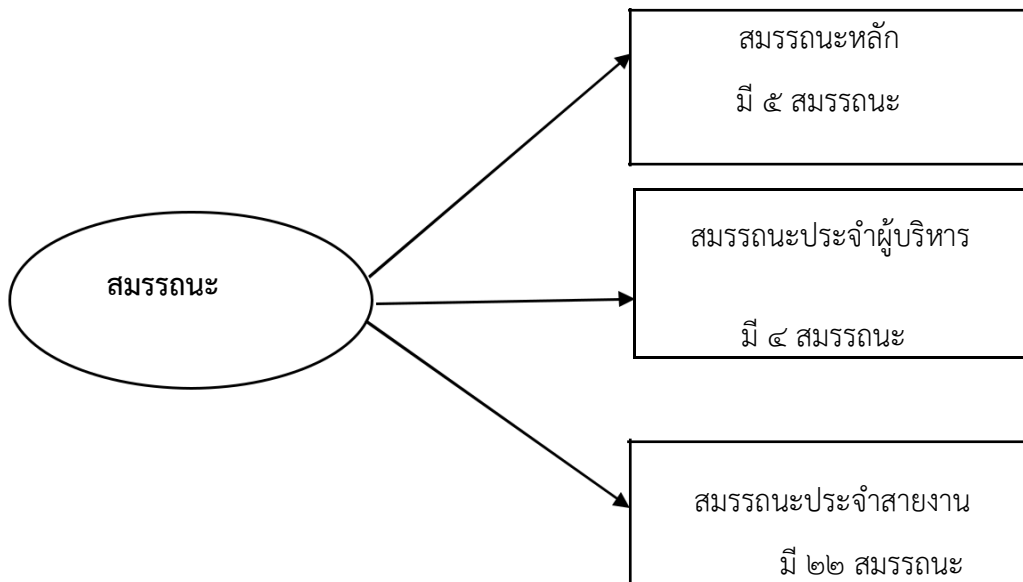
การแบ่งประเภทสมรรถนะ

การแบ่งสมรรถนะ ดังนี้

**สมรรถนะหลัก** คือ สมรรถนะที่ข้าราชการทุกประเภทและทุกระดับตำแหน่งจำเป็น

**สมรรถนะประจำผู้บริหาร** คือ สมรรถนะที่ตำแหน่งประเภทบริหารและอำนวยการ ต้องมีในฐานะผู้นำที่มีประสิทธิภาพ

**สมรรถนะประจำสายงาน** คือ สมรรถนะที่กำหนดเฉพาะสำหรับตำแหน่ง/สายงานต่างๆ เพื่อสนับสนุนการปฏิบัติงานที่ได้ดียิ่งขึ้น





สมรรถนะที่จำเป็นสำหรับการปฏิบัติงาน

